

ARMES ET ARMURES

COLLECTIONS DU D^R L.....

ET DE

SIR FRANCIS SEYMOUR HADEN



LA VENTE AURA LIEU A AMSTERDAM


LE 26 AVRIL 1911 A 10½ HEURES

DANS LES NOUVELLES SALLES DOELENSTRAAT 16—18

DIRECTION

FREDERIK MULLER & C^{IE}

ARMES ET ARMURES



Digitized by the Internet Archive
in 2019 with funding from
The Metropolitan Museum of Art

<https://archive.org/details/armesetarmures00fred>

ARMES ET ARMURES

COLLECTIONS DU D^R L.....
ET DE
SIR FRANCIS SEYMOUR HADEN



LA VENTE AURA LIEU A AMSTERDAM
LE 26 AVRIL 1911 A 10¹/₂ HEURES
DANS LES NOUVELLES SALLES DOELENSTRAAT 16—18

DIRECTION
FREDERIK MULLER & C^{IE}

ADRESSE TÉLÉGRAPHIQUE: FREMULLER AMSTERDAM

CONDITIONS DE LA VENTE:

La vente se fera au comptant, avec une augmentation de 10 pCt. en sus des enchères.

Les paiements se feront en billets de banque, ou en argent des Pays-Bas.

Les acquéreurs seront tenus de prendre livraison de leurs acquisitions immédiatement après la séance; les n^{os} non retirés peuvent être revendus aux risques et périls de l'acheteur défaillant.

Dans le cas où une contestation s'élèverait sur deux enchères, le n^o sera remis immédiatement en vente.

Les acquéreurs étant à même, les jours d'exposition, de se rendre compte de la nature et de l'état des objets, aucune réclamation, quelle qu'elle soit, ne sera admise après l'adjudication.

On aura le plus grand soin des n^{os} adjugés, sans toutefois répondre des accidents qui pourraient survenir.

JOURS D'EXPOSITION:

Samedi 22 avril

Dimanche 23 avril

Lundi 24 avril

pour les personnes munies d'une carte d'entrée
ou du catalogue.

5/8/62 - 6:17
Balon S. Stone
Brouder S. Stone

ARMES ET ARMURES

COLLECTIONS

DU DR. L..... ET DE SIR FRANCIS SEYMOUR HADEN

- 215 Armure de cavalier (Reiterharnisch). Travail allemand de l'époque Maximilien I^{er} (vers 1500).

L'armet se compose du timbre, surmonté de la crête, de la vue, du nasal, du ventail, et du gorgerin. Dossière et plastron bombés, le dernier garni d'un faucre et de rondelles. Colletin hausse-col. Brassards complets composés d'avant et d'arrière bras réunis par la cubitière. Braconnière et tassettes lamées, gantelets mitons lamés.

Superbe armure de forme perfectionnée et d'une conservation excellente.

Voir la reproduction.

- 216 Armure de cavalier (Reiterharnisch). Travail allemand du XVI^e siècle.

Elle est en fer noirci, décorée de bordures blanches. Plastron, dossière, tassettes lamées, hausse col à épaulières adhérentes lamées.

Très belle armure.

Voir la reproduction.

- 217 Epée à deux mains du XVI^e siècle (Zweihänder). La lame mesurant 145 centimètres a une porte flamboyante de 95 centimètres, puis deux grands crochets inclinés vers la pointe. Les quillons sont très grands (53 centim.) et munis de gardes. La fusée torse est entortillée de fil de fer tressé et de cuivre. Le pommeau est en fer orné de petits boutons.

La lame porte d'un côté les inscriptions: *I. V·A·N·M·A·R·T·I·N·* et de l'autre les initiales *N·F.* et *N·A.*

Arme de très beau style.

Voir la reproduction.

- 218 Epée à deux mains du XVI^e siècle (Zweihänder). La lame mesurant 124 centimètres a deux grands crochets inclinés vers la pointe. A très grands quillons (47 centimètres) et munie de gardes. Fusée recouverte de cuir, pommeau en fer travaillé.
Arme superbe.
Voir la reproduction.
- 219 Magnifique bourguignote du XVI^e siècle, en fer en partie noirci. La crête à décor gravé à l'eau-forte à sujet de guerriers combattant et de rinceaux de feuillage. Oreillères perforées. Les bordures également à décor gravé.
Superbe pièce d'une conservation parfaite.
Voir la reproduction.
Elle porte une marque d'armurier: écusson à demi-aigle.
La même marque au No. 101 du catalogue Kuppelmayr, un morion du même style, de Martin Rotschmied.
- 220 Bourguignote-bassinet allemande gothique.
Arme fort remarquable par le timbre pointu, sans crête.
Voir la reproduction.
Marque d'armurier; écusson avec une croix grecque.
- 221 Armet de la première moitié du XVI^e siècle, composé du timbre surmonté de la crête, de la vue, du nasal et du ventail.
Très belle pièce.
- 222 Bourguignote-calotte allemande du XVI^e siècle, à couvre-nuque et à oreillères.
Casque de forme rare.
- 223 Bourguignote allemande du XVI^e siècle. L'avance porte quelques poinçons.
- 224 Bourguignote allemande du XVI^e siècle. Les oreillères percées de trous. L'avance porte un écusson à armoiries et la date 1572. Sur le casque un poinçon à armoiries.
- 225 Bourguignote-calotte du XVII^e siècle. La nuque est lamée, l'avance est munie d'un nasal mobile. Oreillères percées de trous.
- 226 Bourguignote-calotte pareille.

- 227 Bourguignote-calotte pareille, mais en fer noirci.
- 228 Bourguignote-calotte du XVIIe siècle, à nasal mobile et à couvre-nuque lamé. Oreillères percées de trous. — Restaurée.
- 229 Morion vénitien du XVIe siècle. Riche décor gravé à l'eau-forte de médaillons, écussons à armoiries, fleurs, rinceaux de feuillage, etc.
Fort belle pièce.
- 230 Morion vénitien du XVIe siècle. Riche décor gravé à l'eau-forte de figures de chevaliers au tournoi, de rinceaux de feuillage, etc.
Belle pièce.
- 231 Morion italien du XVIe siècle, orné de boutons en cuivre.
- 232 Morion du XVIe siècle à haute crête et à porte-panache.
- 233 Morion allemand du XVIe siècle, à haute crête, muni de deux oreillères et orné de boutons en cuivre.
- 234 Morion en fer noirci à décor repoussé d'une fleur de lis. (Compagnie civique de la ville de Munich?). XVIe siècle.
- 235 Cabasset espagnol du XVIe siècle, à bord plat.
- 236 Masque infamant en fer, du XVIe siècle, avec lequel on punissait autrefois les femmes adultères en Angleterre en les exposant au public. Un petit sifflet fixé dans une bande de fer passant devant la bouche, résonnait lorsque la condamnée prenait haleine.
Pièce de toute rareté.
Collection Seymour Haden.
- 237 Mentonnière lamée de la fin du XVe siècle. Bordure en cuivre finement travaillé. Elle est munie d'un petit fermoir à ressort.
Superbe pièce gothique.
Voir la reproduction.
- 238 Plastron d'armure allemande avec braconnière lamée.
Belle pièce gothique.

- 239 Cubitière d'une armure gothique allemande.
Pièce remarquable.
- 240 Brayette d'une armure du XVI^e siècle.
Pièce fort rare.
- 241 Une paire de gantelets-mitons lamés. XVI^e siècle.
- 242 Grande et magnifique hallebarde italienne (Florence?) du commencement du XVI^e siècle. La pointe mesure 65 centimètres. Elle est munie d'une très grande hache en forme de croissant et de crochet. Fort riche décor gravé à l'eau-forte de médaillons à sujets de guerriers et de cavaliers romains, figures symboliques, chimères, et rinceaux de feuillage.
Superbe arme la plus belle de la collection Seymour Haden.
Voir la reproduction.
- 243 Hallebarde allemande du XVI^e siècle, richement gravée à l'eau-forte; à décor de figures, attributs de la guerre, fleurs et rinceaux de feuillage. La pointe mesure 54 centimètres. La hache et le crochet percés de trous.
Fort belle arme.
Voir la reproduction.
- 244 Fauchard allemand daté de 1566. Beau décor gravé à l'eau-forte: au recto les initiales de Maximilien II, Empereur d'Allemagne (1564—1576), l'aigle bicéphale avec l'ordre de la Toison d'or, puis la devise: „*DOMINUS PROVIDEBIT*”. Au verso les mêmes initiales, la même devise et les briquets de la Toison d'or.
Superbe pièce d'une conservation excellente.
Voir la reproduction.
- 245 Hallebarde allemande à riche décor gravé à l'eau-forte, portant le millésime 1558 et les briquets de la Toison d'or sur son crochet. La hache porte les initiales F. R. de Ferdinand I^{er}, Empereur d'Autriche, Roi de Bohême et de Hongrie (1556—1564).
Superbe pièce.
Voir la reproduction.
- 246 Hallebarde de la garde de l'empereur Ferdinand I^{er}. Beau et riche décor gravé à l'eau-forte; sur la hache l'aigle bicéphale impérial et les initiales K. F. (Kaiser Ferdinand). Sur le crochet le millésime 1563.
Fort belle pièce.
Voir la reproduction.
Voir: Quirin Leitner, Die Waffensammlung des Oesterreichischen Kaiserhauses in Wien. Planche XXX, 1.

- 247 Fauchard allemand de la première moitié du XVII^e siècle, à beau décor gravé à l'eau-forte de rinceaux de feuillage et aux armes de: *Marx Sittich von Hohenems, Archevêque de Salzbourg*.
Superbe pièce.
Voir la reproduction.
- 248 Hallebarde allemande du XVI^e siècle à longue pointe mesurant 47 centimètres. Riche décor perforé et gravé à l'eau-forte; un côté à sujet représentant le Christ en croix, l'autre côté montrant un Turc portant un étendard; rinceaux de fleurs et de feuillage.
Très belle pièce.
Voir la reproduction.
Avec marque d'armurier à peu près égale à celle de la figure 2, planche XXX de l'ouvrage de Quirin Leitner, cité plus haut.
- 249 Hallebarde allemande datée 1571, à décor gravé du monogramme de l'empereur Maximilien II (1564—1576), ses armoiries, avec la devise: „*DOMS PROVIDEBIT*”. Décor gravé à l'eau-forte de rinceaux de fleurs et de feuillage.
Superbe pièce d'une conservation excellente.
Voir la reproduction.
- 250 Grande et remarquable guisarme de la première moitié du XVI^e siècle, munie d'ailerons. Décor gravé de feuilles d'acanthe. La lame mesure 73 centimètres.
Arme fort intéressante.
Voir la reproduction.
- 251 Hallebarde allemande du XVI^e siècle à beau décor gravé à l'eau-forte au monogramme et aux armes autrichiennes-hongroises (?) avec la devise: „*AMAT VICTORIA CURAM*”, et portant le millésime 1578.
Très belle pièce.
Voir la reproduction.
- 252 Hallebarde également gravée à l'eau-forte au mêmes armoiries et au millésime 1578.
Très belle pièce.
Voir la reproduction.

- 253 Epieu ou lance allemande du XVI^e siècle, destinée à la chasse à l'ours et au sanglier dit: „*Saufeder*” ou „*Bährenfänger*”. Beau décor gravé à l'eau-forte de rinceaux et d'entrelacs. Hampe en bois entortillée de bandes en cuir.
Arme fort belle et remarquable.
Voir la reproduction.
- 254 Hallebarde du XVI^e siècle de l'Allemagne méridionale. Très beau décor gravé à l'eau-forte de fleurs et de motifs d'entrelacs.
Très belle pièce.
Voir la reproduction.
- 255 Hallebarde du XVI^e siècle. Superbe décor gravé à l'eau-forte de rinceaux et d'entrelacs.
Très belle arme d'une conservation admirable.
Voir la reproduction.
- 256 Epieu ou lance allemande du XVI^e siècle, destinée à la chasse au sanglier et à l'ours, dit „*Saufeder*” ou „*Bährenfänger*”. Décor gravé à l'eau-forte sujet de l'aigle bicéphale couronné. Hampe en bois entortillée de bandes en cuir et orné de clous.
Arme fort remarquable.
Voir la reproduction.
- 257 Hallebarde allemande du XVI^e siècle, à beau décor gravé à l'eau-forte, mêmes armoiries que le numéro 251 et le millésime 1578.
Très belle pièce.
Voir la reproduction.
- 258 Hallebarde allemande du XVI^e siècle. Décor gravé à l'eau-forte représentant des trabans, attributs, rinceaux, etc.
Belle arme.
Voir la reproduction.
- 259 Hallebarde allemande du XVI^e siècle. Riche décor gravé à l'eau-forte d'oiseaux, de rinceaux de feuillage, etc. Avec les armoiries et le monogramme de Ferdinand II, Archiduc d'Autriche. Elle porte la date 1595, et le décor des briquets de la Toison d'or.
Très belle pièce.
Voir la reproduction.

- 260 Hallebarde allemande du XVI^e siècle. La hache et le crochet ajourés. Lame flamboyante. Entre hache et crochet un dard pointu. La hampe porte un monogramme.
Très belle pièce.
Voir la reproduction
- 261 Hallebarde allemande du XVI^e siècle. Curieux décor gravé à l'eau-forte, représentant d'un côté le Christ en croix, de l'autre un Turc debout avec un étendard; fleurs, rinceaux, etc. Sur le crochet une marque d'armurier.
Belle arme.
Voir la reproduction.
- 262 Hallebarde allemande du XVI^e siècle. Magnifique décor gravé à l'eau-forte de rinceaux et d'entrelacs. La hache est percée de quelques petits trous.
Très belle arme.
Voir la reproduction.
- 263 Hallebarde allemande du XVI^e siècle. A très longue pointe mesurant 62 centimètres. La hache et le crochet à riche décor gravé d'attributs et de rinceaux de feuillage.
Superbe pièce avec marque d'armurier.
- 264 Hallebarde allemande du XVI^e siècle. Beau décor gravé de rinceaux de feuillage et de motifs ornementaux. La hache et le crochet percés de trous.
Fort belle pièce.
- 265 Hallebarde allemande du XVI^e siècle. Hache et crochet entièrement ajourés.
- 266 Hallebarde allemande du XVI^e siècle. La pointe est longue de 45 centimètres.
Avec marques d'armurier.
- 267 Hallebarde suisse du XV^e siècle; la hache percée d'une croix, le crochet percé de trous. Elle est munie de deux dards.
Arme remarquable avec marque d'armurier.
- 268 Hallebarde suisse de la fin du XV^e siècle.
Avec marque d'armurier.
- 269 Hallebarde italienne du XVI^e siècle. Crochet et hache ajourés et ornés de griffons.

- 270 Corsèque carrée à rouet du XVI^e siècle, dite „*Ahlspiess*” ou „*Panzerbrecher*”. La pointe mesurant 81 centimètres porte la marque de l’armurier : deux crocs adossés.
Pièce fort remarquable et de toute rareté.
- 271 Corsèque pareille, mais portant une marque d’armurier en forme de gaufrier.
Arme également de toute rareté.
- 272 Corsèque italienne ou roncone de parade du XVI^e siècle. La lame se divise en trois langues pointues à double tranchant et avec une arête au centre. Florence?
Très belle pièce.
- 273 Corsèque vénitienne du XVI^e siècle, dite „*spetum*”. A longue lame à double tranchant et à deux crochets munis d’arêtes.
Très belle pièce.
- 274 Corsèque allemande du XVI^e siècle, dite „*Rosshinder*” ou „*spetum*”, à longue pointe et à deux crochets.
Superbe pièce de toute rareté.
- 275 Corsèque pareille de même importance.
- 276 Pertuisane française du XVI^e siècle, sur longue hampe en bois. A ailerons et à lame mesurant 55 centimètres, sortant d’un bouton hexagone et ajouré.
Très belle arme.
- 277 Pertuisane vénitienne du XVI^e siècle; la lame est longue de 79 centimètres. Décor légèrement pointillé.
Belle arme avec marque d’armurier.
- 278 Pertuisane vénitienne du XVI^e siècle, à longue lame mesurant 84 centimètres, munie d’ailerons.
Belle arme de forme remarquable.
- 279 Arme pareille, la lame mesurant 74 centimètres.

- 280 Pertuisane italienne du XVI^e siècle de forme fort remarquable. La lame qui est d'une longueur extraordinaire mesure 125 centimètres. Hampe entortillée.
Arme très remarquable.
- 281 Longue lance de joute en bois, mesurant 320 centimètres. Décor de cannelures et pointe en fer. — XVI^e siècle.
Pièce fort remarquable et rare.
- 282 Lance ou épieu anglais(?) du XVI^e siècle.
Arme fort remarquable et primitive, de la collection Seymour Haden.
- 283 Guisarme du XV^e siècle à lame mesurant 73 cent.
- 284 Vouge allemande de la fin du XV^e siècle. Elle est munie d'un crochet et percée à jour.
Arme de forme fort remarquable.
Avec marques d'armurier.
- 285 Esponton d'officier à décor gravé aux armes de la ville de La Haye, de la Hollande et d'Orange-Nassau. Avec inscription: „*Schuttery van SG: HAGEN*”. — XVIII^e siècle.
- 286 Bâton de commandement entièrement incrusté de nacre et de cuivre; lame découpée. — XVII^e siècle.
Arme remarquable et rare, autrefois en usage chez les officiers des compagnies civiques dits „*Keurvendels*”.
- 287 Epée Louis XIII à pommeau et coquille ciselés à décor de combats de cavalerie. La garde est ornée d'une cariatide. Quillons courbés terminés en têtes de gloutons. Fusée entortillée de fil de fer. La lame mesurant 85 centimètres, à évidements vers la soie, porte l'inscription: „*CLEMENS STAM*”. Sur la soie une figure de cavalier monté et de saint George.
La lame porte trois poinçons d'armurier répétés une fois.
Superbe arme.
Voir la reproduction.

- 289 Epée française du XVI^e siècle, dite rapière. A garde, pas d'âne, quillons, corbeille et pommeau incrusté d'argent. Fusée entortillée de fil d'argent. La lame mesure 110 centimètres. Sur la soie deux marques d'armurier.
Superbe arme.
Voir la reproduction.
- 290 Epée allemande du XV^e siècle dite de chevet. Fusée, pommeau et quillons en bronze richement travaillé et niellé en argent. Sur la lame mesurant 76 centimètres l'inscription: „*ME FECIT SALINGEN*”.
Superbe pièce.
Voir la reproduction.
- 291 Epée Louis XV à pommeau et coquille ciselés et ajourés à décor de rinceaux de fleurs et de feuillage. Lame triangulaire à décor d'incrustations dorées.
Belle arme.
Voir la reproduction.
- 292 Epée Louis XV à pommeau et à coquille richement ciselés et ajourés à décor de rinceaux de feuillage ornemental. Fusée entortillée de fil de fer doré. Lame triangulaire à décor d'incrustations dorées.
Belle arme d'un beau et fin travail.
Voir la reproduction.
- 293 Epée vénitienne dite „*schiacona*”. A lame mesurant 89 centimètres et à corbeille ajourée. Poignée recouverte en cuir. Commencement du XVII^e siècle.
Belle pièce.
- 294 Epée presque pareille.
- 295 Sabre du XVII^e siècle. Garde, rouelle et pas-d'âne en fer. La coquille à décor travaillé. La lame à longs évidements porte des deux côtés l'inscription: „*FRINGIA*”.
- 296 Epée allemande du XVI^e siècle, à lame triangulaire mesurant 103 centimètres. Quillons droits courbés aux extrémités. Fusée recouverte de velours.
Beau spécimen.

- 297 Epée dite rapière espagnole. A corbeille et à quillons droits. La lame a deux évidements vers la soie. -- XVIIe siècle.
- 298 Epée à longue lame mesurant 101 centimètres. A corbeille et à quillons droits. La lame porte l'inscription: „*VIVA EL REY DE PORTUGAL 1713*”.
- 299 Epée à longue lame dans le goût des rapières espagnoles. Avec corbeille et quillons droits. XVIe siècle.
- 300 Grande épée, à lame ornée d'évidements, mesurant 103 centimètres. Avec gardes et avec quillons courbés. Fusée entortillée de fil de fer. Pommeau piriforme.
- 301 Epée allemande du XVI siècle à longue lame à évidements, mesurant 98 centimètres. A quillons, pas-d'âne et pommeau en fer noirci. Fusée entortillée de fil de fer.
- 301a Epée à lame portant l'adresse de: *Abraham Scheurleer. Mr. Zwaard-veeger à Hage.* XVIIIe siècle.
- 301b Sabre de cavalerie du XVIIIe siècle. La corbeille est en cuivre.
- 302 Dague allemande de la fin du XVIe siècle A rouelle, à quillons et à pommeau à décor damasquiné en argent. Lame flamboyante à évidements et à gouttières.
Superbe arme.
Voir la reproduction.
- 303 Dague française de la fin du XVIe siècle. A rouelle, à quillons, à pommeau et à fusée en corne à décor travaillé. Lame à évidements et à gouttières.
Très belle arme.
Voir la reproduction.
- 304 Dague allemande du XVe siècle dite „*langue de boeuf.*” Poignée en os à décor ajouré en cuivre découpé.
Arme fort remarquable et belle.
Voir la reproduction.
- 305 Dague allemande du XVIe siècle dite „*panzerbrecher*” ou brise-cuirasse. A quillons courbés, à pommeau et à poignée entortillée de fil de fer.

- 306 Curieux fusil-tromblon du XVII^e siècle. Il est entièrement en fer et se compose d'une longue hampe qui peut servir de lance; vers la pointe une espèce de boîte en forme de tuyau où se trouve la batterie à silex. Le déchargement du fusil se trouve presque au milieu de la hampe. Sur la batterie se trouve la marque: „*Tower*”.
- Arme de toute rareté, provenant de la collection Seymour Haden.
Voir la reproduction.
- 307 Belle arquebuse de la première moitié du XVIII^e siècle. La batterie à silex est à décor gravé représentant Samson luttant avec le lion. Le bois légèrement sculpté est richement incrusté et plaqué en ivoire gravé; sur la crosse une composition représentant Goliath décapité, gisant sur le sol, David s'éloignant avec la tête du premier.
- Très beau travail.
Voir la reproduction.
- 308 Très belle arquebuse du XVI^e siècle. La platine à rouet et le chenapan à décor gravé. Le bois est richement incrusté en ivoire à sujets d'animaux, d'oiseaux, de rinceaux de feuillage, etc.
- Superbe arme.
Voir la reproduction.
- 309 Arquebuse allemande du XVI^e siècle. Platine à rouet à décor gravé. Le canon porte un poinçon d'armurier. Bois entièrement incrusté en ivoire à décor d'animaux, de maisonnettes, rinceaux de feuillage, etc.
- Voir la reproduction.
- 310 Petite arquebuse du XVI^e siècle, à platine à rouet. Décor incrusté et plaqué d'ivoire gravé. Le canon porte deux initiales d'armurier: *W. B.*
- Arme remarquable.
- 311 Curieux fusil oriental. La platine et la batterie sont en laiton gravé. La crosse et le bois à décor gravé et découpé également en laiton.
- 312 Arquebuse de XVI^e siècle. Bois incrusté d'os. Platine à rouet.

- 313 Pistolet allemand du XVI^e siècle, avec platine à deux rouets et à deux chenapans. Le bois entièrement incrusté d'un décor moucheté en ivoire.
Arme fort remarquable et de toute rareté en cette construction.
Voir la reproduction.
- 314 Pistolet allemand du XVI^e siècle avec platine à rouet. Le bois est entièrement incrusté d'ivoire à motifs ornementaux.
Très belle arme.
Voir la reproduction.
- 315 Pistolet polonais à batterie à silex. (XVI^e siècle). La crosse de forme bizarre est entièrement en métal blanc richement travaillé. Le canon à décor travaillé de motifs archaïques.
Arme curieuse.
Voir la reproduction.
- 316 Superbe pistolet allemand à rouet, du XVI^e siècle. (*Faustrohr*). Le bois est entièrement couvert en cuivre richement travaillé au repoussé à décor de figures symboliques, têtes de génies, rinceaux de feuillage, etc. La crosse formant boîte, porte un écusson tenu par un lion issant et un griffon, à monogramme H. I. entrelacé. Le canon à décor gravé d'une figure de femme symbolisant la Fortune et un écusson portant le monogramme S. H. I. Z. entrelacé.
Superbe pièce d'une richesse d'exécution extraordinaire.
Voir la reproduction.
- 317 Magnifique petit fusil du XVII^e siècle. Avec batterie à silex. Il est entièrement et fort richement incrusté et plaqué d'argent gravé et ciselé dans le goût de Etienne Delaune; le décor du canon surtout est admirable.
Arme superbe d'une conservation excellente.
Voir la reproduction.
- 318 Petit fusil du XVIII^e siècle à batterie à silex et à double canon. Canons et batterie à incrustations dorées. Bois et crosse à décor incrusté et plaqué en argent travaillé au repoussé à sujet de trophées et d'attributs.
Fort belle arme.
Voir la reproduction.

- 319 Une paire de magnifiques pistolets Louis XV, à batterie à silex à décor gravé. Les canons à décor d'incrustations en cuivre doré portent un écusson couronné au nom de l'armurier : „*Paul Breidenfelter*”. Les bois légèrement sculptés à riche monture en cuivre doré et ciselé à décor de scènes de chasse. Les crosses également en cuivre doré sont en forme de tête d'aigle.

Superbe travail; conservation excellente.

Voir la reproduction.

- 320 Une paire de magnifiques pistolets Louis XIV, à batterie à silex. Le bois sculpté, le canon, la crosse et la batterie à fort riche décor d'or ciselé à sujets de trophées d'attributs de la guerre. La batterie porte le nom de l'armurier : „*I. Hallet*”.

Superbes armes.

Voir la reproduction.

- 321 Une paire de beaux pistolets Louis XV, à batterie à silex. Les canons richement travaillés, incrustés en argent et ornés de pierreries bleues. Bois légèrement sculpté. Monture en argent à décor de têtes romaines, rocailles, etc.

Superbes pièces.

Voir la reproduction.

- 322 Une paire de pistolets Louis XV, à batterie à silex. Canons en acier ciselé à décor de cerf couché et de motifs rocailles. Le bois et la crosse légèrement sculptés et montés en cuivre doré et ciselé à sujets de chasseresses avec leurs chiens et de motifs rocailles. Sur le canon le nom : „*Jacob Kuchenreuter*” (Ratisbonne).

Beau travail d'un armurier très réputé.

Voir la reproduction.

- 323 Une paire de fort beaux pistolets italiens de la seconde moitié du XVIIe siècle, à batterie à silex. Bois légèrement sculptés. Les crosses à belle monture en fer en partie doré à décor de têtes de mascarons. Le canon porte un poinçon d'armurier à sujet de bélier, et le nom : *G: PLUZNETER*. Sur la batterie on lit : „*Reggia Armeria di Torino*”.

Très bels armes.

Voir la reproduction de la crosse.

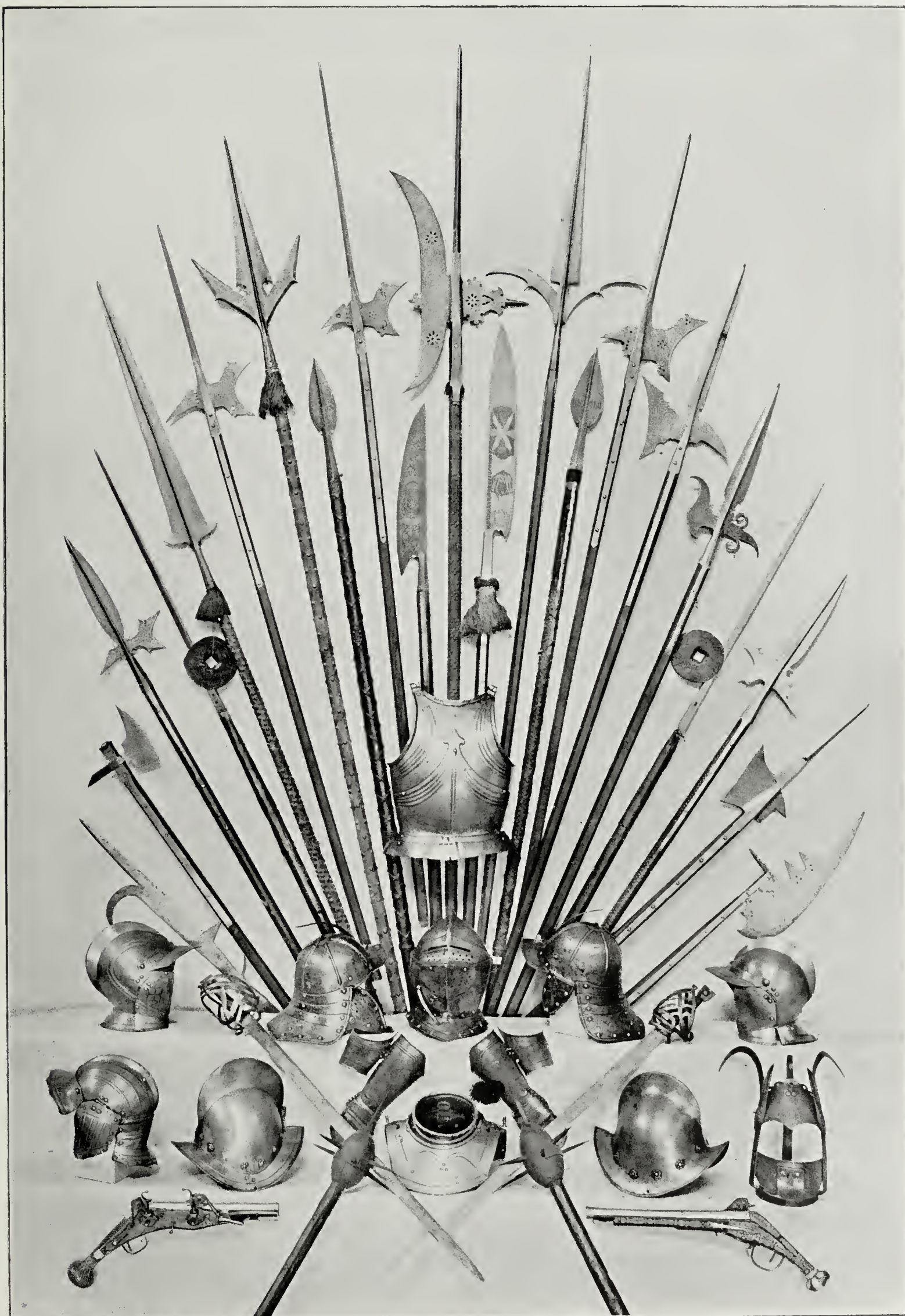
- 324 Une paire de beaux pistolets Louis XV, à batterie à silex. Les canons à incrustations dorées et à cannelures. Les crosses à riche monture en vermeil à décor d'attributs de guerre et ornées d'un écusson à armoiries. Adresse d'armurier: „*Les La Roche Aux Gallerye du Louvre A Paris*”.
Fort belles pièces.
Voir la reproduction de la crosse.
- 325 Une paire de beaux pistolets du XVIIe siècle, à batterie à silex. Bois légèrement sculpté avec riche monture en fer ciselé; la crosse surtout est belle avec sa tête de mascarons entourée de rinceaux de feuillage ornemental. Sur le canon un poinçon d'armurier H. I. Sur la batterie le nom „*Hen: Janssens in Minchen*”.
Fort belles armes.
Voir de la reproduction de la crosse.
- 326 Une paire de pistolets à batterie à silex. Bois légèrement sculpté. Riche monture en fer travaillé à décor de têtes de mascarons et de rinceaux de feuillage. Sur le canon on lit: „*Lazaro Lazarino*” et sur la batterie: „*Gio Azzi in Brescia*”. Vers 1740.
Très beau travail.
- 327 Une paire de pistolets à canons en acier gravé et incrusté. Bois à décor sculpté. Adresse de: „*J. Adam Kuchenreuter in Regensburg*”. — XVIIIe siècle.
- 328 Pistolet du XVIIIe siècle à batterie à silex. Canon et crosse décorés en fer travaillé. Bois à décor d'incrustations en argent. Sur la batterie le nom: „*Lazarino Cominazzo*”.
Voir la reproduction de la crosse.
- 329 Une paire de pistolets à batterie à silex. Bois sculpté; décor gravé. — XVIIIe siècle.
- 330 Corbin à poudre du XVIe siècle, en corne de cerf finement sculptée à sujet représentant le jugement de Pâris. La monture est en fer gravé et doré. Le fond est fermé par deux plaquettes également en fer gravé et doré, l'une aux armes de *Bourbon, duc d'Alençon*, l'autre porte la devise: „*Fides*”.
Superbe pièce.
Voir la reproduction.

- 331 Amorçoir allemand du XVI^e siècle, en noyer incrusté, à décor d'anneaux, en ivoire, en ébène et en cuivre. Monture en cuivre.
Pièce remarquable et belle.
Voir la reproduction.
- 332 Amorçoir du même genre mais plus petit.
Belle pièce de la même importance que le No. précédent.
- 333 Magnifique amorçoir du XVI^e siècle, en bois richement sculpté à décor représentant un combat entre un chien, un cerf et un sanglier. Monture en cuivre.
Superbe pièce.
Voir la reproduction.
- 334 Amorçoir du même genre, le sujet sculpté représentant des chiens attaquant un sanglier. Monture en argent.
Belle pièce.
- 335 Corbin à poudre du XVI^e siècle en corne de cerf à décor sculpté en relief à sujet représentant un sanglier attaqué par des chiens. Monture en fer.
Belle pièce.
- 336 Rondache du XVI^e siècle, en cuir entièrement travaillé au repoussé, à décor représentant une ville fortifiée assiégée par une armée romaine. Dans le ciel, entouré d'une auréole de flammes, apparaît la figure de Dieu le Père.
Diam. 54 cent.
Superbe pièce.
Voir la reproduction.
- 337 Une paire de timbales ou tambours des Janissaires („Janitzaren Pauken”) du XVII^e siècle. En cuir avec cannes tressées. Avec baguettes.
Pièces fort remarquables de toute rareté, datant de l'époque du siège de Vienne.
Voir la reproduction.
- 337^a Robe ou dalmatique d'un héraut d'armes, en velours de Gênes brodé d'or. XV^e siècle. On a appliqué au XVI^e un décor de soie rouge brodée en soie jaune.
Superbe pièce.

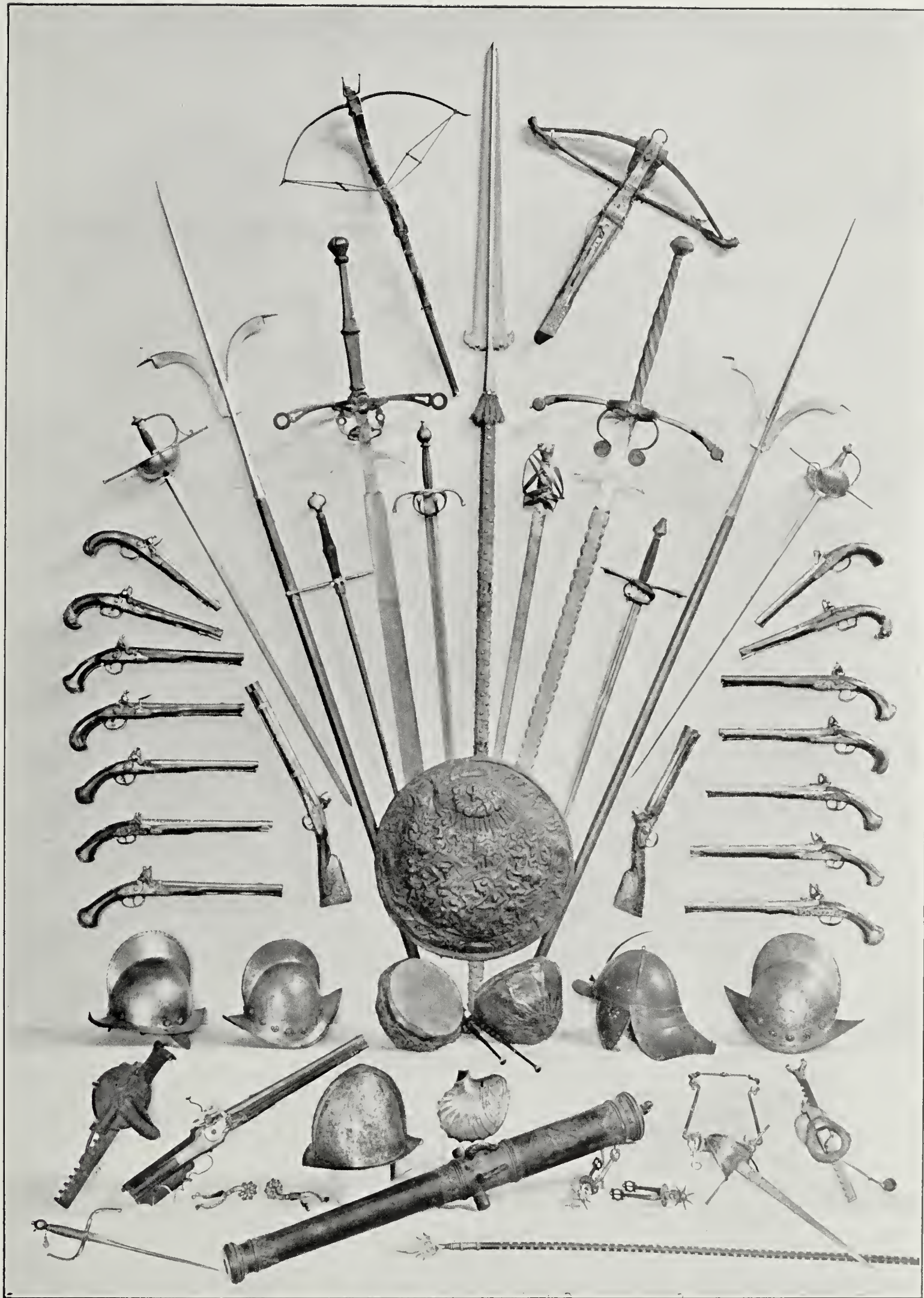
- 338 Une paire de canons en bronze mesurant 72.5 centimètres. Sur leurs affûts à roues originales. Décor travaillé de bandes, d'un écusson à armoiries et des initiales: *E. H. L. Z. W.* — XVIIe siècle.
Superbes pièces.
Voir la reproduction.
- 339 Magnifique canon en bronze mesurant 108 centimètres, à décor de bandes travaillées. A écusson à armoiries, au nom de: „*Johan Carl Vaichpichl*” et le millésime 1650.
Très belle pièce.
Voir la reproduction.
- 340 Une paire de beaux canons de navire du XVIIe siècle, entièrement en cuivre, mesurant 96 centimètres. Affûts en bois à monture en cuivre.
Pièces forts décoratives.
- 341 Belle arbalète du XVIe siècle. L'arbrier est entièrement incrusté en ivoire à décor de lièvres poursuivis par des lévriers, et de rinceaux de feuillage.
Pièce fort intéressante.
- 342 Petite arbalète allemande pour la chasse aux oiseaux dite „*Vogelarmrust*” ou „*Schnepper*”. — XVIe siècle.
Joli modèle.
Voir la reproduction.
- 343 Cranequin d'arbalète de la première moitié du XVIe siècle.
- 344 Cranequin d'arbalète du XVIe siècle.
- 345 Mors allemand du XVIe siècle en fer à dorures, à filet brisé et à traverse.
Modèle fort remarquable.
- 346 Une paire d'éperons Louis XIV, en fer en partie doré, à décor ciselé.
Beau travail.
- 347 Une paire d'éperons du XVIIe siècle, en fer ciselé. Les molettes dorées en forme de fleur.
Beau travail.

- 348 Marteau d'armes suisse du XVe siècle, pour homme à pied, monté sur une longue hampe. (*Luzerner hammer*?). Il est muni d'une pointe mesurant 31 centimètres.
Arme rare et intéressante.
- 349 Hache d'armes d'homme à pied. Longue hampe en bois. XVIe siècle.
- 350 Une paire de masses d'armes suisses du XVe siècle, dites „*Morgenstern*” à boules de bois hérissées de pointes de fer. Hampes en bois, raccourcies.
- 351 Hache d'armes suisse du XVe siècle, munie d'un crochet et sur longue hampe.
Avec marques d'armurier.
Pièce rare et remarquable.
- 352 Hache d'armes d'homme à pied orientale, à double tranchant et à léger décor damasquiné.
- 353 Une paire de javelots orientaux à léger décor damasquiné.
- 354 Plastron et dossière d'une armure en fer du XVIe siècle.
- 355 Hausse-col à épaulières adhérentes, du XVIe siècle. — Légèrement défectueux.
- 356 Lance orientale à léger décor damasquiné.
- 357 Deux lances de Bougi (Indes néerlandaises). — Javelot de chasse de l'île d'Engano (Nouvelle-Guinée).
- 358 Espontons, porte-mèche, lances, etc. — 7 Pièces. — Seront divisées.
Spécimens remarquables.
- 359 Poignard persan à poignée et fourreau en argent travaillé au repoussé. — Ajouté un poignard persan.
- 360 Main-gauche à garde ajourée et à longs quillons.
- 361 Fusil du XVIIIe siècle.

-
- 362 Fusil à long canon. — XVIIIe siècle.
- 363 Pistolet oriental décoré de cuivre travaillé. — Défectueux.
- 364 Une paire de pistolets du XIXe siècle.
- 365 Trois petits canons du XVIIe siècle, en bronze à décor travaillé en relief.
Un avec monogramme.
- 366 Petit canon en bronze du XVIe siècle.
-



VENTE LE 26 AVRIL 1911.
DIR. FREDERIK MULLER & CIE.



VENTE LE 26 AVRIL 1911.
DIR. FREDERIK MULLER & CIE.



VENTE LE 26 AVRIL 1911.
DIR. FREDERIK MULLER & CIE.

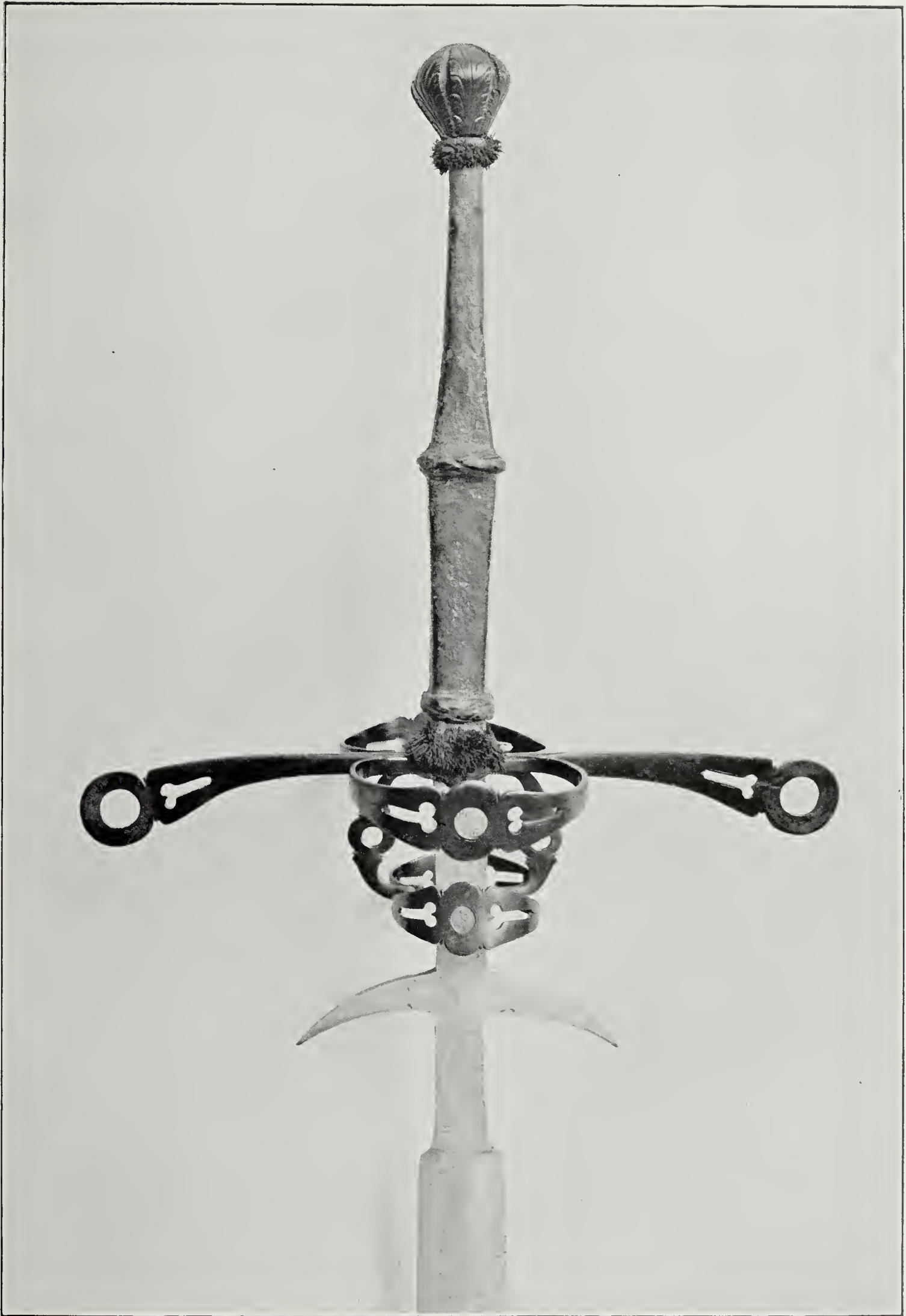


VENTE LE 26 AVRIL 1911.
DIR. FREDERIK MULLER & CIE.

216 + 219



VENTE LE 26 AVRIL 1911.
DIR. FREDERIK MULLER & CIE.



VENTE LE 26 AVRIL 1911.
DIR. FREDERIK MULLER & CIE.

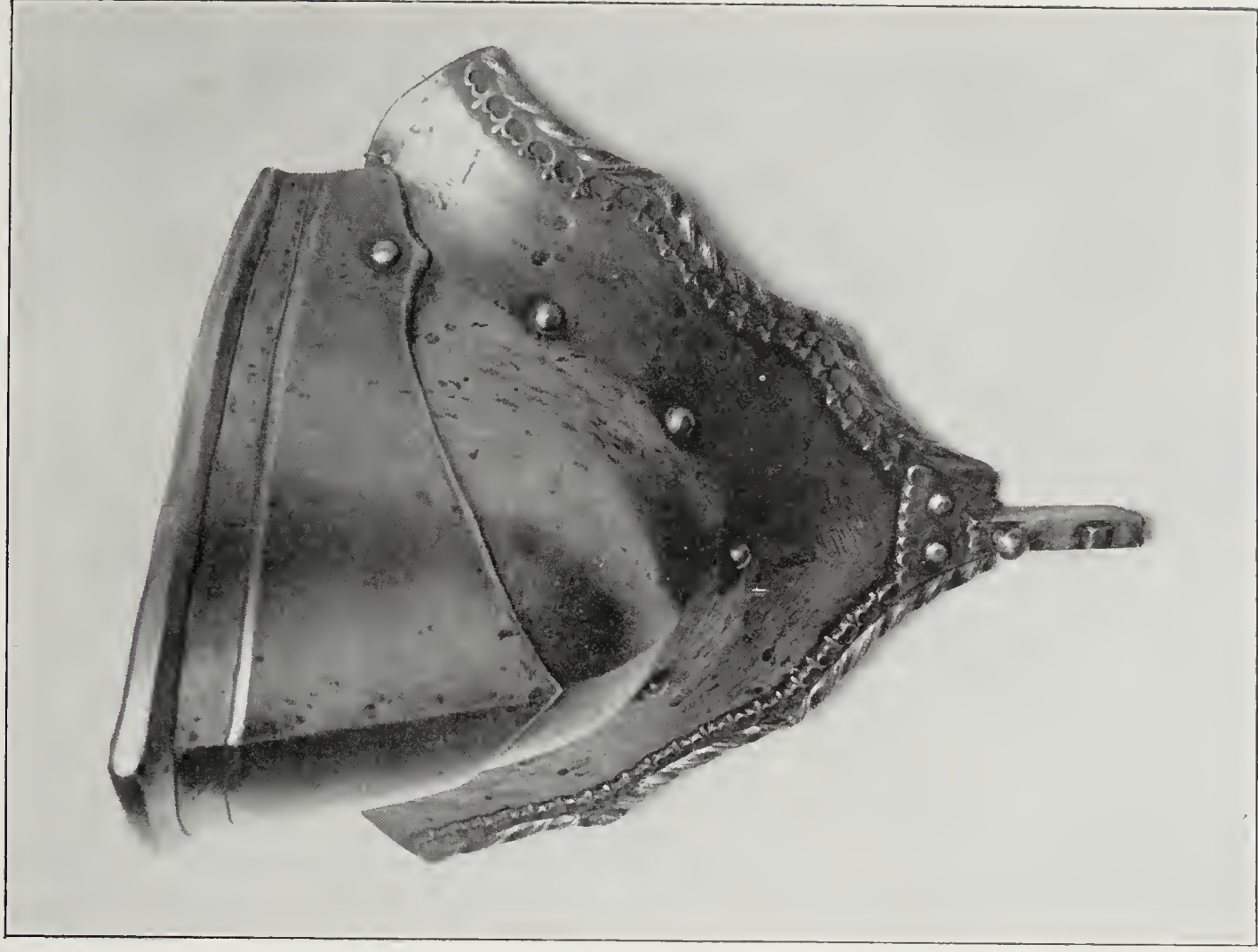


VENTE LE 26 AVRIL 1911.
DIR. FREDERIK MULLER & CIE.

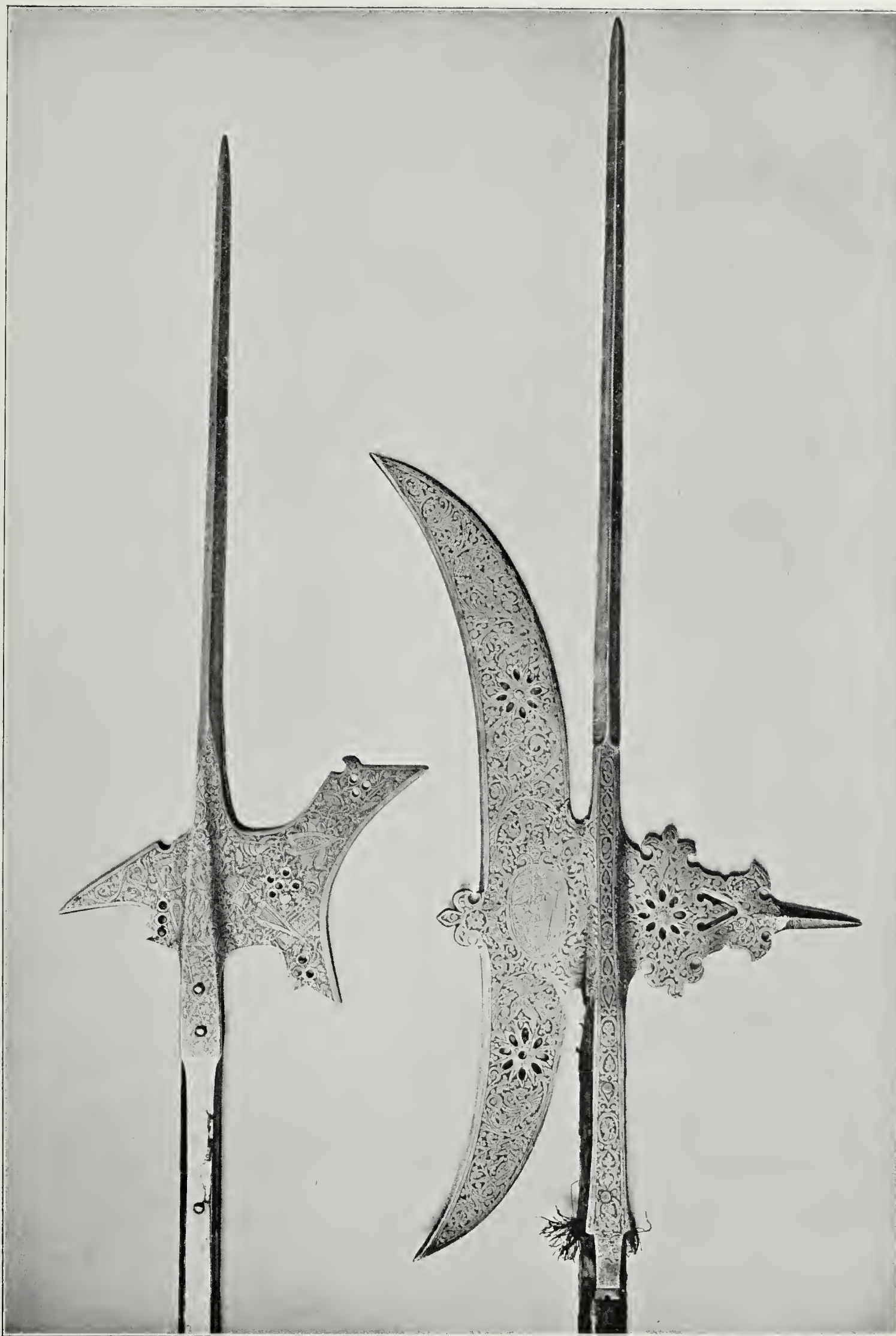


VENTE LE 26 AVRIL 1911.
DIR. FREDERIK MULLER & CIE.

220



237



VENTE LE 26 AVRIL 1911. 243
DIR. FREDERIK MULLER & CIE.

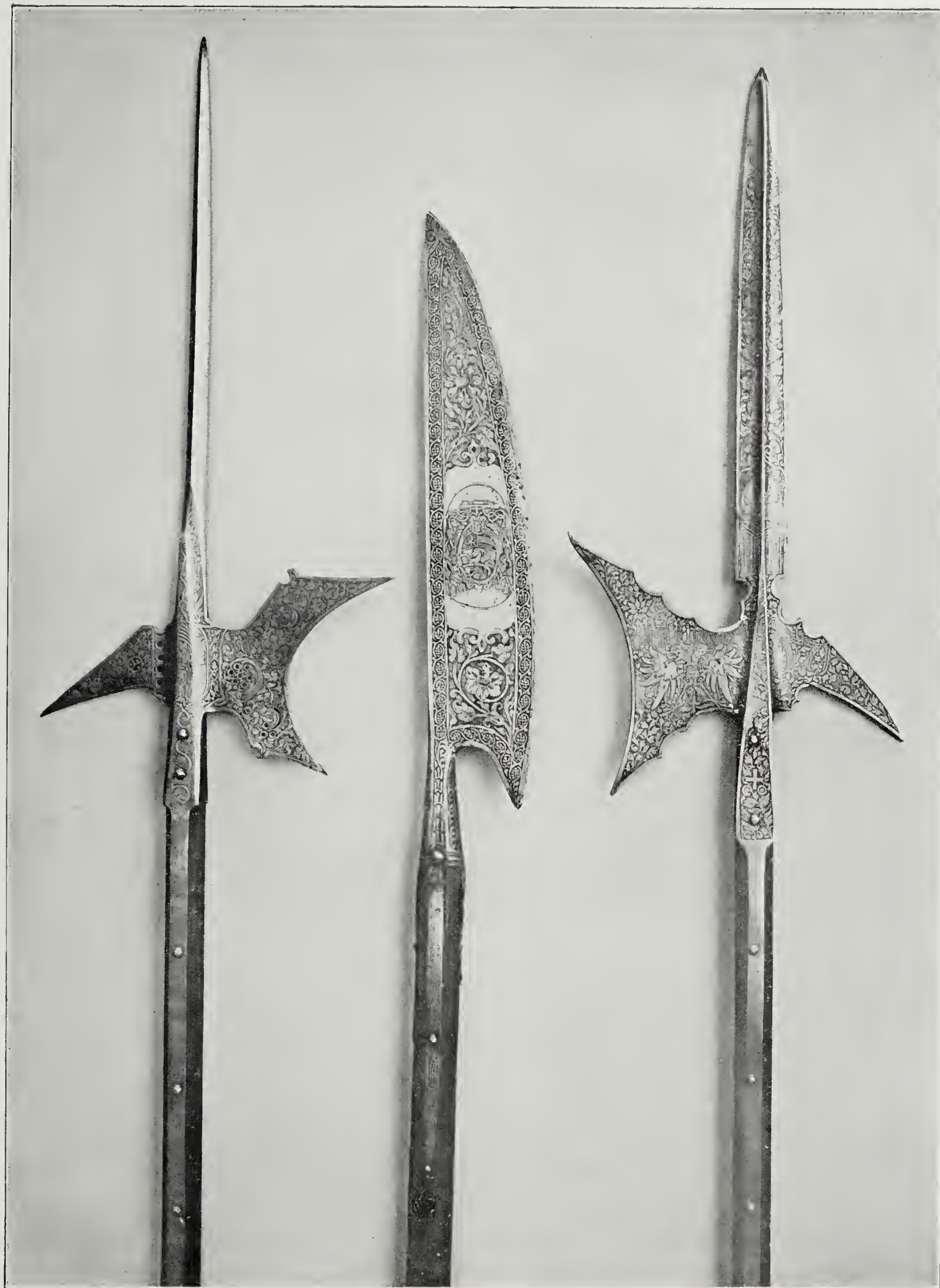
242



VENTE LE 26 AVRIL 1911. 245
 DIR, FREDERIK MULLER & CIE.

244

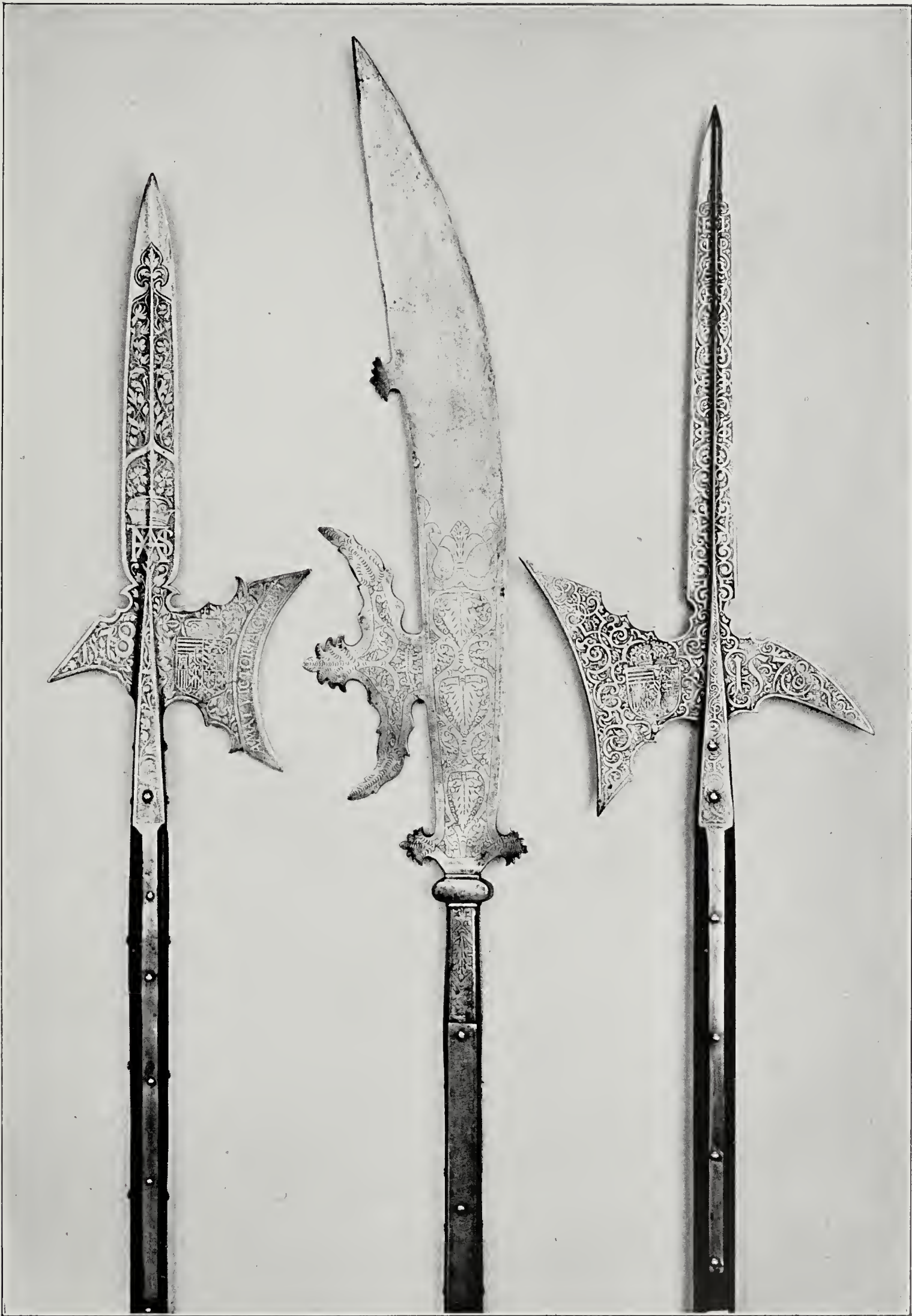
246



VENTE LE 26 AVRIL 1911. 248
DIR. FREDERIK MULLER & CIE.

247

249



VENTE LE 26 AVRIL 1911. 251
 DIR. FREDERIK MULLER & CIE.

250

252



VENTE LE 26 AVRIL 1911. 254
DIR. FREDERIK MULLER & CIE.

253

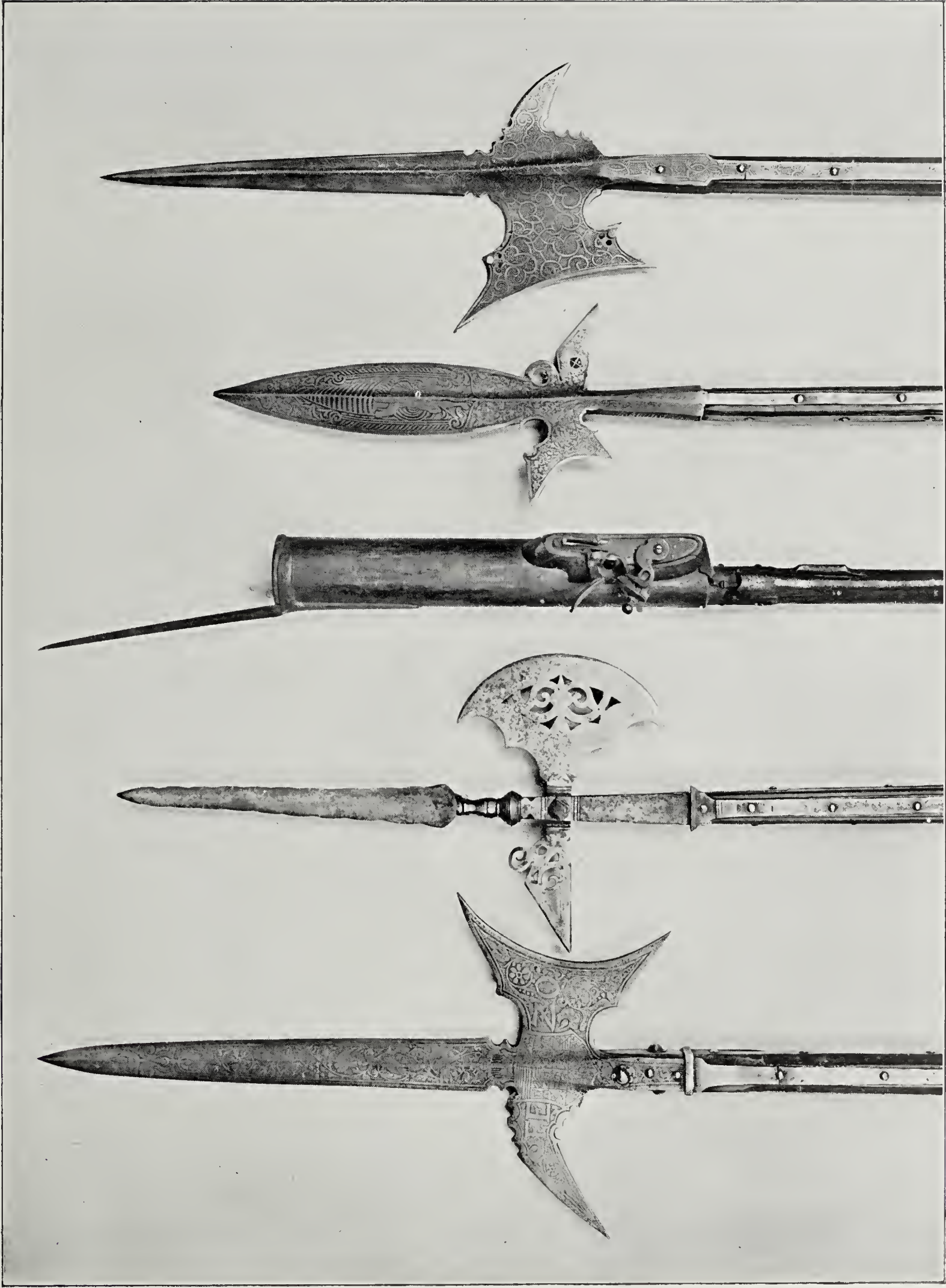
255



VENTE LE 26 AVRIL 1911. 257
DIR. FREDERIK MULLER & CIE.

256

258



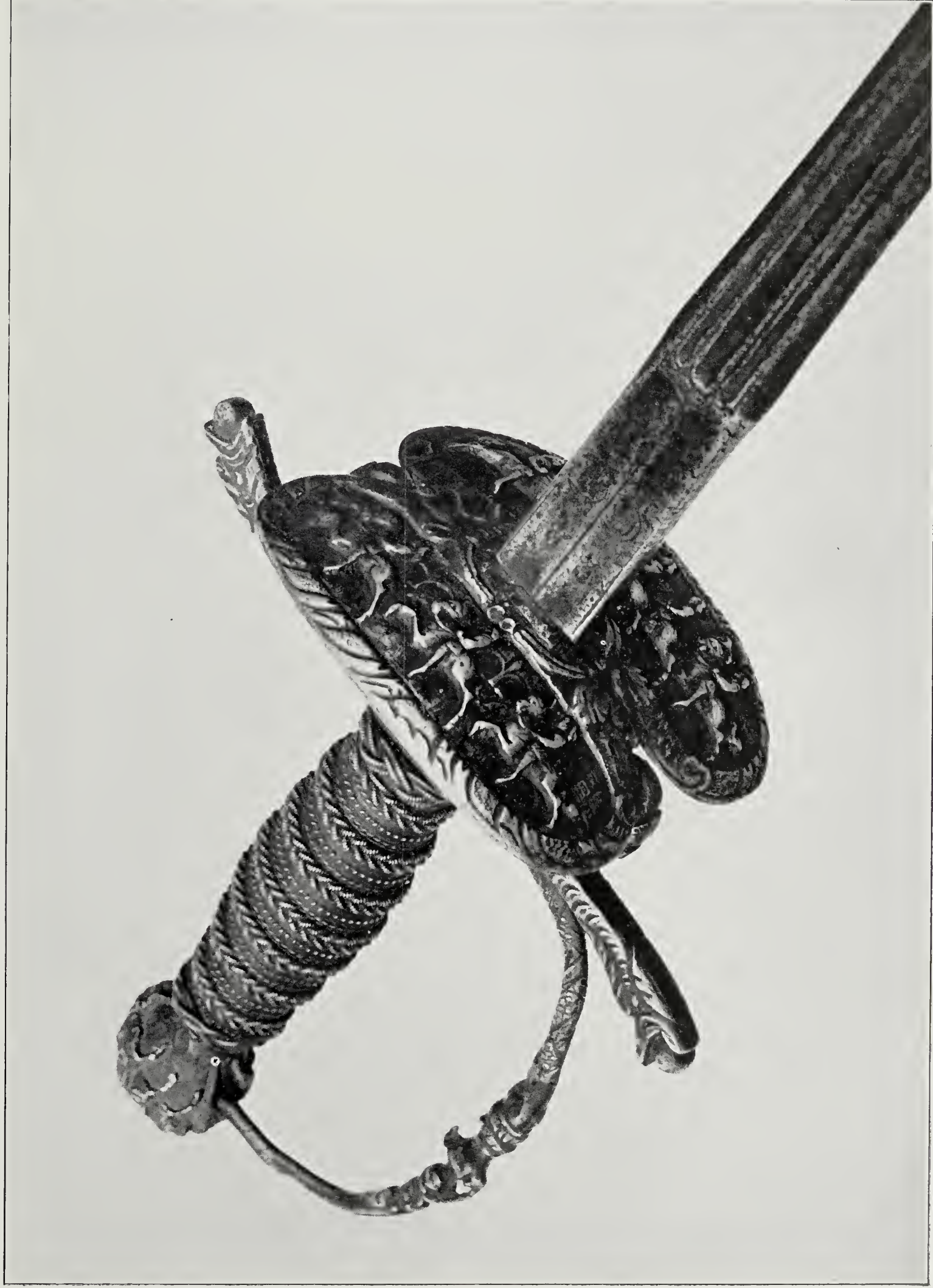
VENTE LE 26 AVRIL 1911. 259
DIR. FREDERIK MULLER & CIE.

260

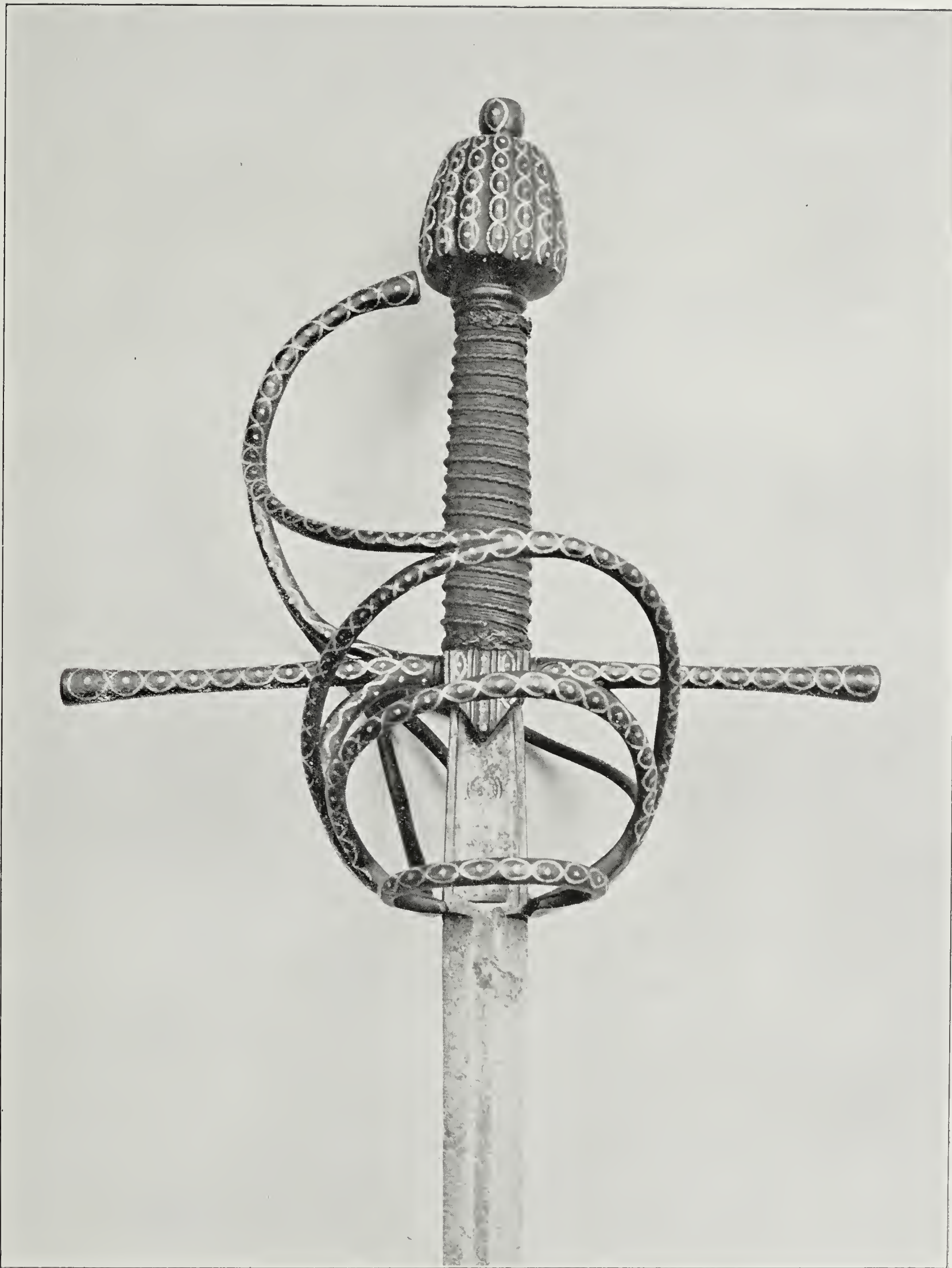
306

261

262



VENTE LE 26 AVRIL 1911.
DIR. FREDERIK MULLER & CIE.



VENTE LE 26 AVRIL 1911.
DIR. FREDERIK MULLER & CIE.



VENTE LE 26 AVRIL 1911.
DIR. FREDERIK MULLER & CIE.

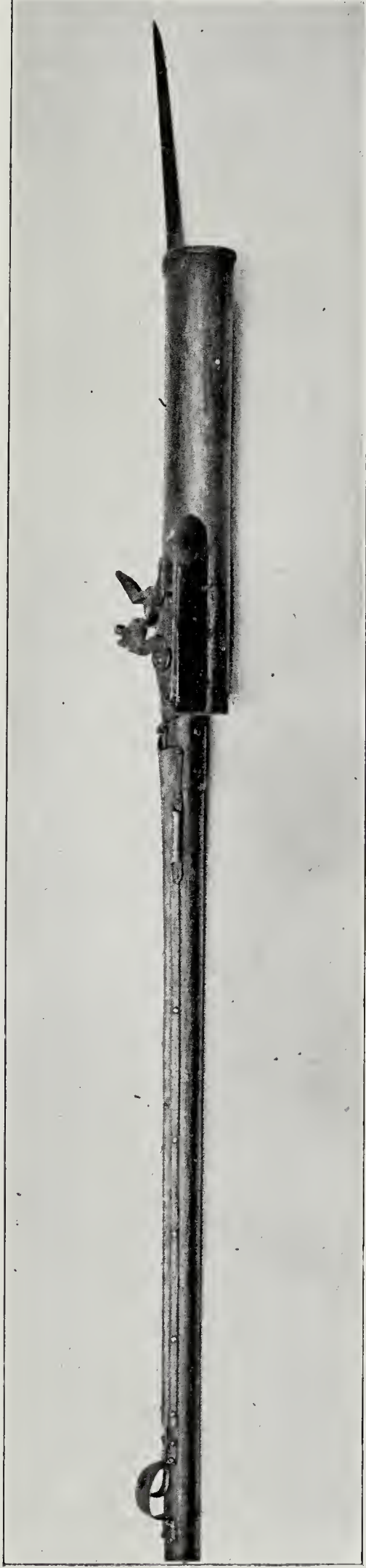


VENTE LE 26 AVRIL 1911.
DIR. FREDERIK MULLER & CIE.

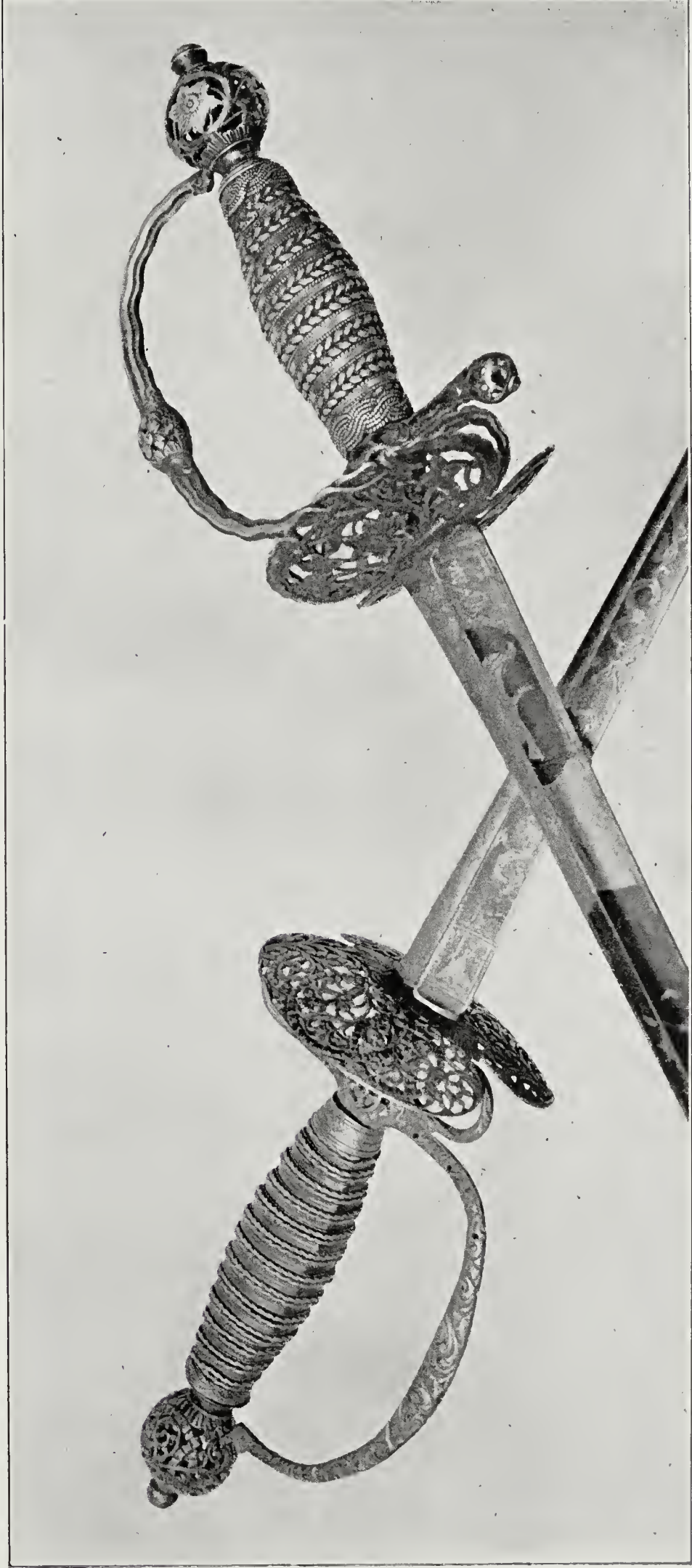
302

304

303



306



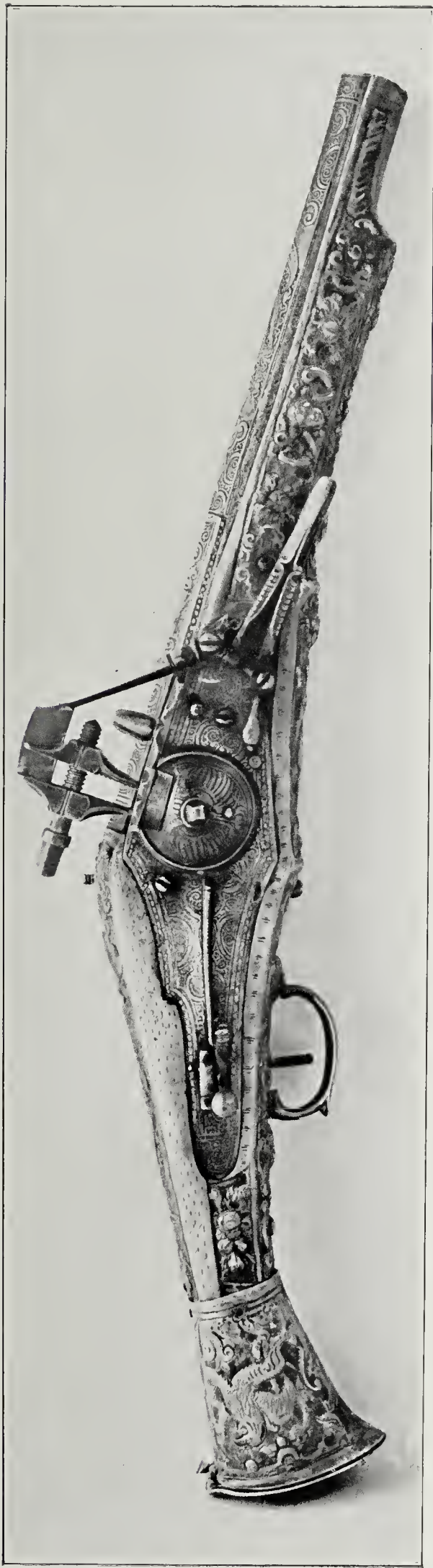
VENTE LE 26 AVRIL 1911.
DIR. FREDERIK MULLER & CIE.

292

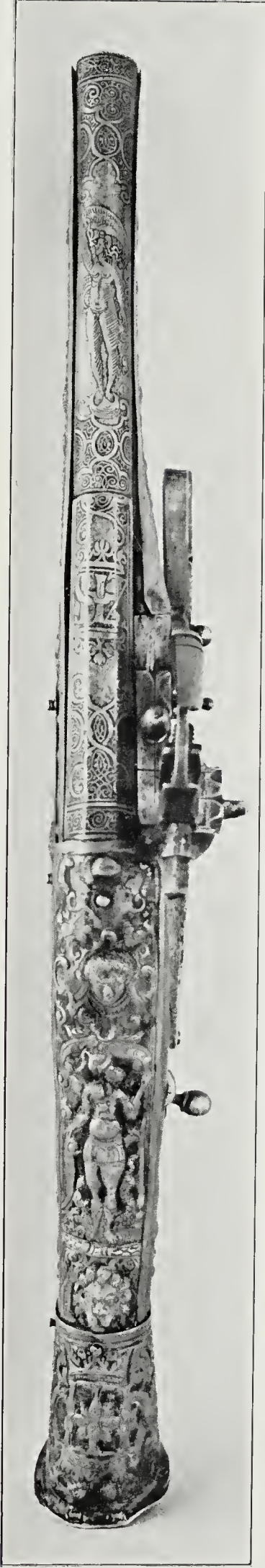
291



VENTE LE 26 AVRIL 1911.
DIR. FREDERIK MULLER & CIE.



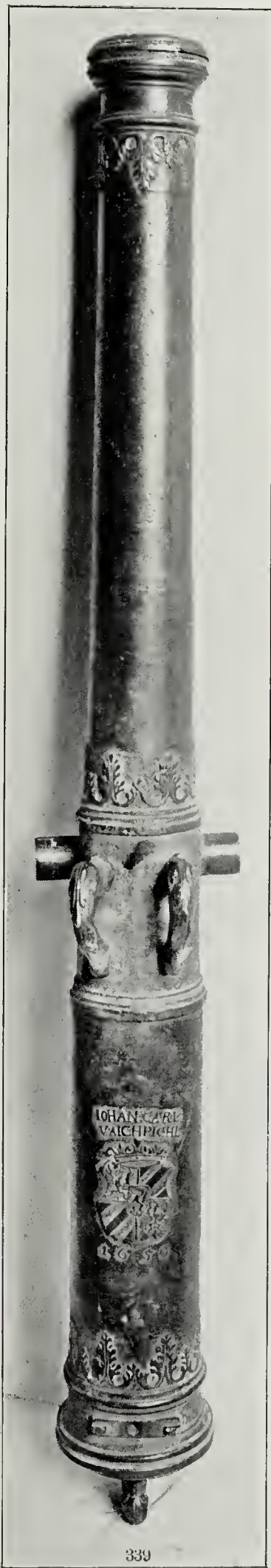
VENTE LE 26 AVRIL 1911. 316
 DIR. FREDERIK MULLER & CIE.



316

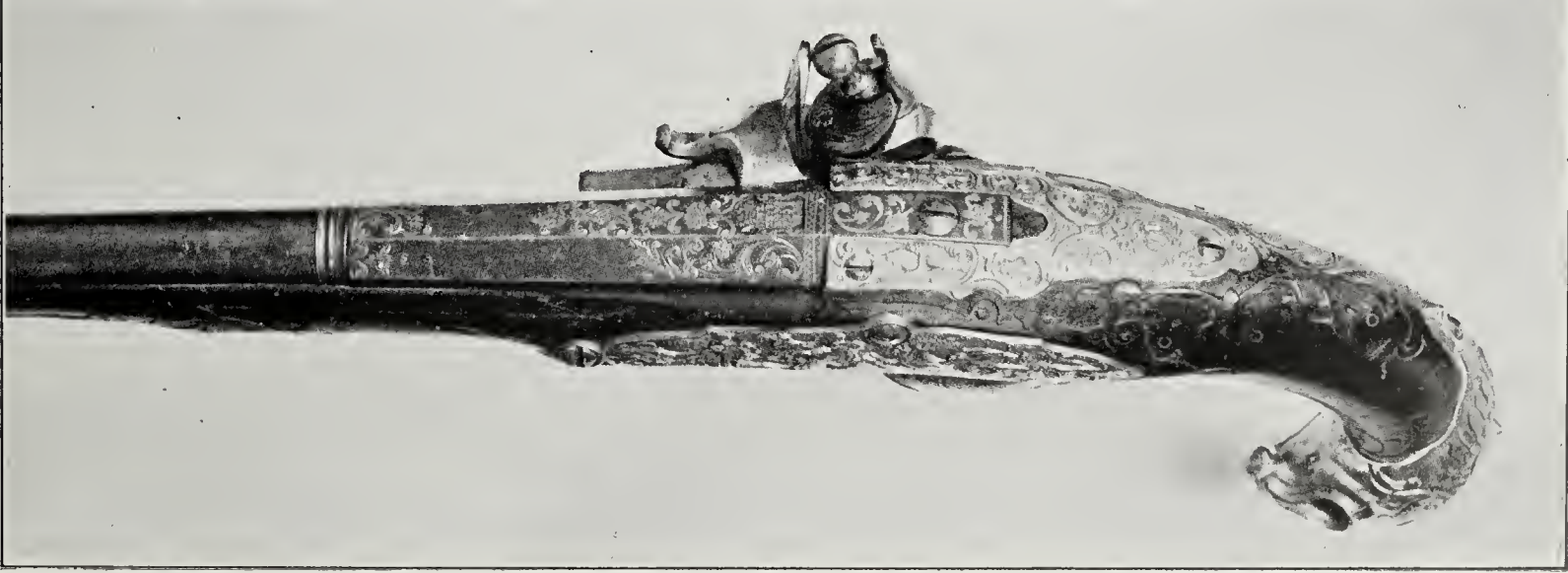


316

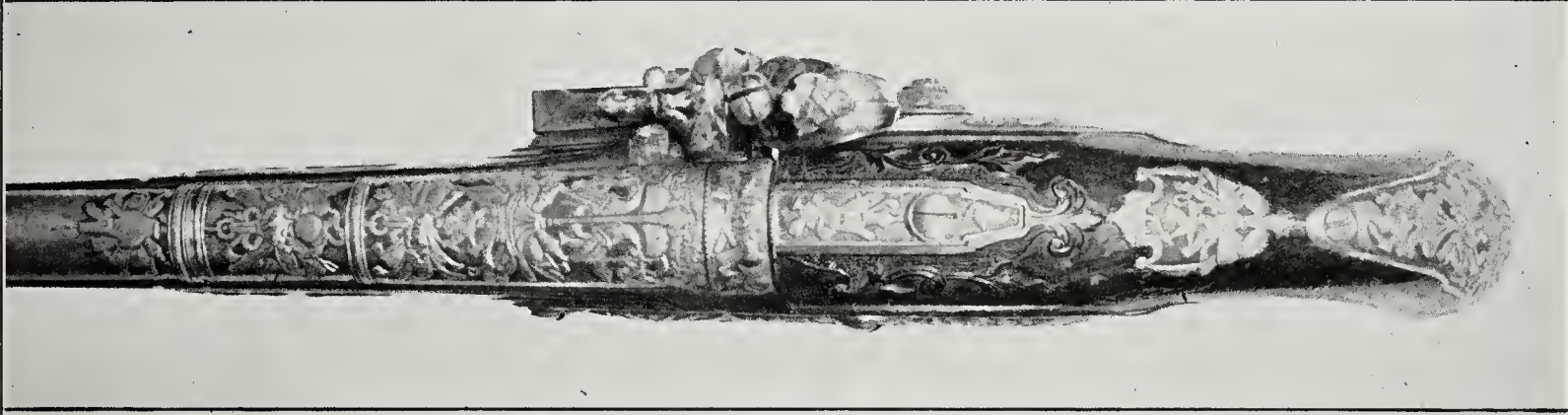


VENTE LE 26 AVRIL 1911.
DIR. FREDERIK MULLER & CIE.

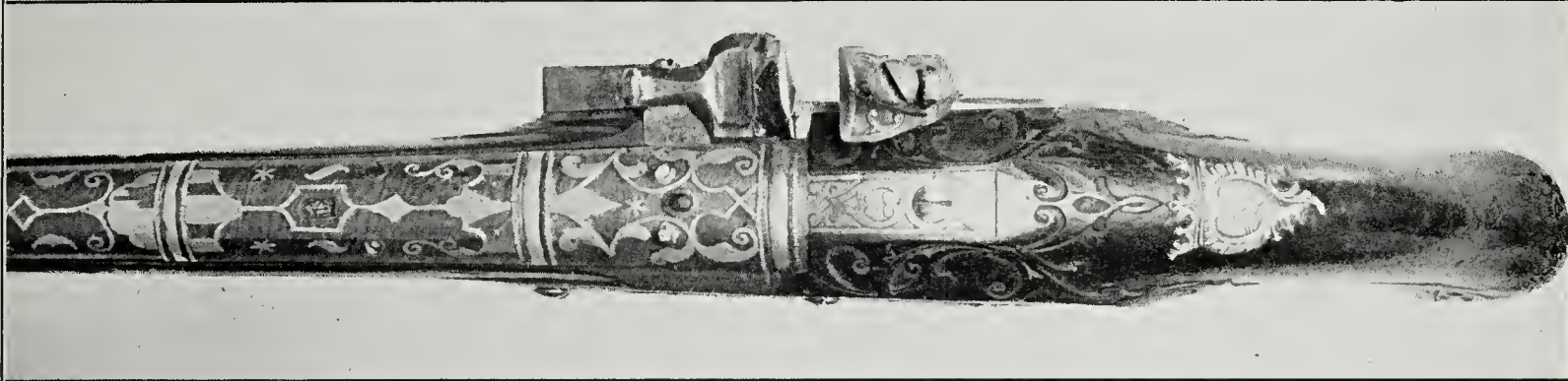




VENTE LE 26 AVRIL 1911. 349
DIR. FREDERIK MULLER & CIE.



320



321



318



322



325



323



324



319



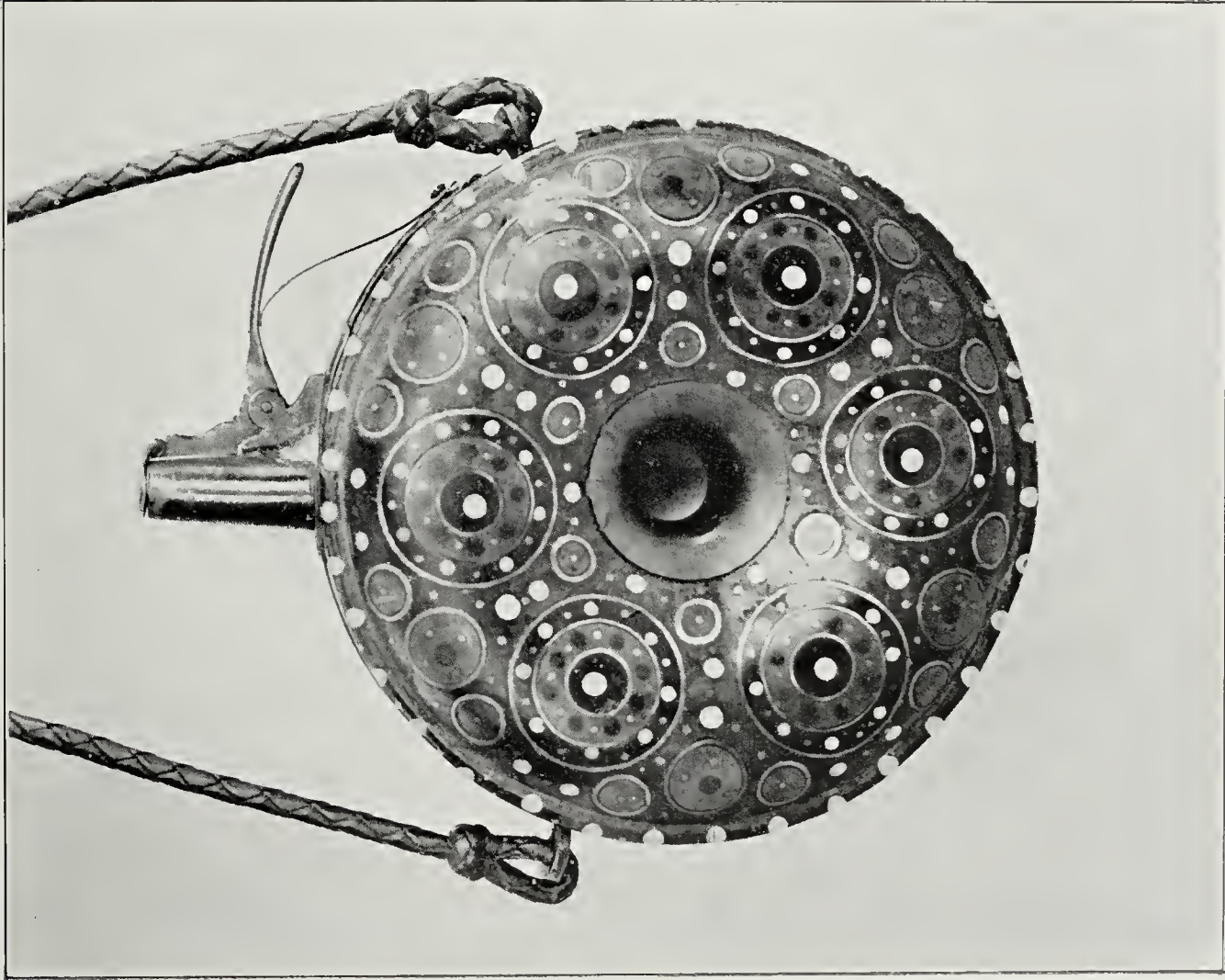
328



VENTE LE 26 AVRIL 1911. 320
DIR. FREDERIK MULLER & CIE.



VENTE LE 26 AVRIL 1911.
DIR. FREDERIK MULLER & CIE.



VENTE LE 26 AVRIL 1911.
DIR. FREDERIK MULLER & CIE.

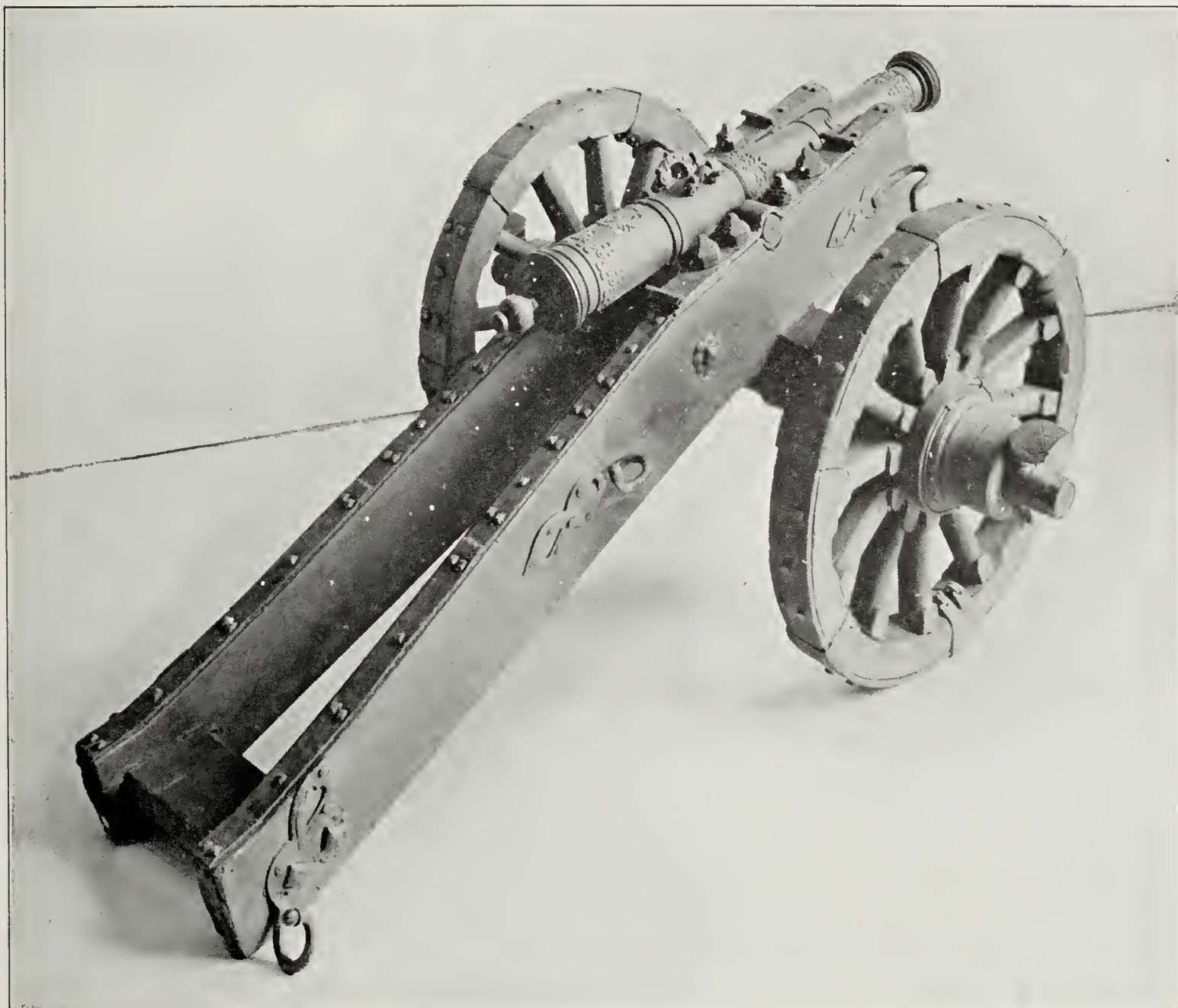
331



333



336



VENTE LE 26 AVRIL 1911.
DIR. FRÉDÉRIK MULLER & CIE.

338



HOTEL DE VENTE — FREDERIK MULLER & C^{ie}
FAÇADE SUR L'AMSTEL